

Destination

ESCALE NAUTIQUE EN

La baie des Chaleurs



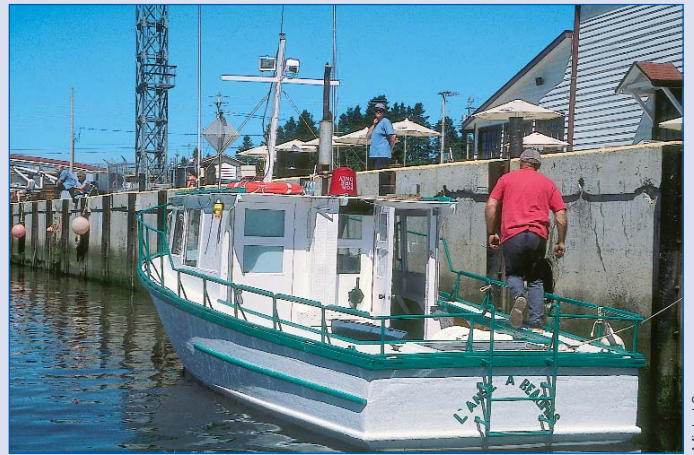
L'Anse-à-Beaufils.

C'est la plus vaste des baies du golfe du Saint-Laurent. Après le climat plus frais de l'estuaire, elle s'offre en récompense aux navigateurs qui ont pris la peine de venir jusqu'à elle. Parce que ses eaux peu profondes se réchauffent volontiers à la saison estivale, qu'on la traverse aisément d'une seule bordée en moins d'une journée de navigation et quelle s'étire sur plus d'une centaine de milles d'est en ouest, elle séduit

facilement les plaisanciers qui sont de plus en plus nombreux à en faire leur port d'attache. Les falaises rouges de cap d'Espoir au nord et les rivages sablonneux de l'île Miscou au sud marquent ses limites géographiques. Il faut pourtant faire une petite entorse à la rigueur géographique pour parler de L'Anse-à-Beaufils, située à 3 milles à l'est du cap d'Espoir.

Lors de ma première visite à L'Anse-à-

Beaufils à l'été 1997, l'usine, désaffectée depuis plus de 10 ans, exhalait une odeur tenace de poisson séché et menaçait de tomber en ruine. Le port, privé de sa ressource, était tombé en léthargie et respirait l'ennui, comme tant d'autres en Gaspésie. Trois ans plus tard, la vieille usine renaissait de ses cendres. Un résident local, André Boudreau, aidé de 49 patriotes du patrimoine, a réussi, à force de conviction et d'archarme-



Michel Sacco



Michel Sacco



Michel Sacco

ment, à transformer le bâtiment en complexe culturel. S'il y a un site qui symbolise la reconversion des havres de pêche vers le tourisme, la plaisance et la mise en valeur du patrimoine culturel, c'est bien celui de L'Anse-à-Beaufils. C'est devenu aujourd'hui un lieu de ralliement des plaisanciers qui y relâchent volontiers avant de filer vers les îles de la Madeleine ou le détroit de Northumberland. On fréquente La Vieille

Usine de L'Anse-à-Beaufils pour son atmosphère chaleureuse, sa salle de spectacles qui fait partie du ROSEQ (Réseau des organisateurs de spectacles de l'est du Québec), sa boîte à chansons où la bière coule à flot et ses ateliers d'artistes qui présentent des expositions. Le soir, les bateliers de Percé viennent s'y réfugier, le port se remplit à pleine capacité et les plaisanciers s'amarrent à couple sur plusieurs rangées.

Pour désengorger le havre, l'administration portuaire a retiré les ruines d'un vieux quai dans le coin SO du bassin et installe cette saison une série de pontons flottants réservés à l'usage des plaisanciers. Ces nouveaux équipements, qui seront en service dès la fin du mois de juin, pourront accueillir une trentaine d'embarcations de plaisance, disposeront d'eau, d'électricité, de nouvelles installations sanitaires et d'un dispositif de



vidange septique. Dans une seconde phase de développement, la corporation portuaire caresse le projet d'aménager une capitainerie ainsi qu'un plan incliné pour permettre les mises à terre et offrir ainsi des espaces d'entreposage.

À quelques minutes de marche, le magasin général de la compagnie Robin, Jones and Whitman, construit en 1928, comme l'usine à poissons, mérite un petit détour. En 1972, Gaston Cloutier en fait l'acquisition et s'improvise à son tour gardien du patrimoine

local. Tout en continuant à faire des affaires, M. Cloutier conserve l'aspect original des lieux et récupère à l'occasion objets et équipements dignes d'intérêt. Les brocanteurs ne cessent de le solliciter, en vain, rien n'est à vendre. Les objets qui témoignent de la vie quotidienne de plusieurs générations de Gaspésiens ne sont pas allés garnir les vitrines des antiquaires de Québec, New York ou Toronto. Tout est resté là: les boiseries de chêne des comptoirs remplis de vaisselle et d'articles de mode, les agrès de pêche, les caisses de marchandises, les livres de compte, les voitures à chevaux, la salle de billard et le salon de barbier de M. Cloutier, décédé en 2000. L'année suivante, ses enfants transforment le magasin général en centre d'interprétation. Il y jouent maintenant, avec une verve toute gaspésienne, le rôle de marchands généraux à la langue bien pendue, pour le plaisir du public et en hommage à leur père.

Deux ports de pêche permettent de relâcher à l'ouest de Cap-d'Espoir,

Sainte-Thérèse-de-Gaspé et Grande-Rivière. Le premier est très actif et l'on a du mal à s'y trouver une place, tandis que le second possède un ponton accessible aux bateaux de plaisance, mais offre peu de services. La Marina du Vieux-Port de Chandler est bien plus accueillante et très bien organisée pour répondre aux besoins des plaisanciers. Les installations de la capitainerie sont définitivement les plus confortables et les mieux équipées de toute la région. Le bassin aménagé en 1998 offre une très bonne protection. Chandler ne ménage pas ses efforts pour renforcer son offre de service et souhaite évoluer vers un concept de station nautique. Dans cet esprit, la marina s'est associée avec la base de plein-air voisine qui offre des cours d'initiation à la voile. Deux petits croiseurs sont également disponibles pour la location, ainsi que des kayaks. Notez qu'un nouveau magasin de marine, Océan Marine, vient juste d'ouvrir ses portes pas très loin du bassin. Pour stimuler les plaisanciers à choisir Chandler comme port d'attache, les responsables de la marina ont pris un arrangement avec le port de pêche voisin de Newport où l'on dispose de tous les équipements nécessaires pour sortir les bateaux de l'eau et les hiverner sur place.

À portée de taxi de la marina se trouve le Parc du Bourg de Pabos et son centre d'interprétation. Pendant le Régime français, la seigneurie de Pabos fut la seule en Nouvelle-France à concentrer ses activités sur la pêche. L'architecture singulière du site, toute en aires ouvertes et résolument moderne, mérite une visite.

Passé la pointe aux Maquereaux, on se



La marina du Vieux-Port de Chandler.

La Baie des Chaleurs

NAVIGUEZ AU C♥EUR DU CORRIDOR BLEU
VOGUEZ DANS LA BAIE ATTITUDE



Les moments *chauds*
de vos vacances en GASPÉSIE!

Procurez-vous votre trousse de Carnets Vacances
en contactant Johanne :

Tél.: (418) 392-5014

www.baiedeschaleurs.ca

sadcjo@globetrotter.net



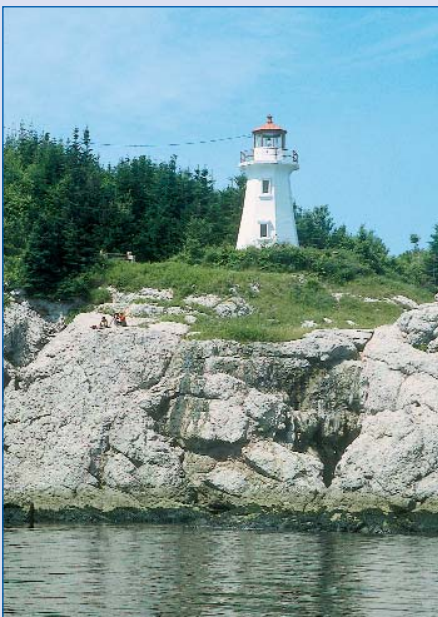
Développement
économique Canada
Canada Economic
Development



L'anse à la Barbe.

dirige vers la baie de Port-Daniel. Un port de pêche très bien abrité se trouve au fond de l'anse aux Gascons et met un ponton flottant à la disposition des plaisanciers. Une poissonnerie se trouve dans l'usine qui surplombe le bassin. Un mille à l'ouest de la pointe Reddish se cache la mystérieuse anse à la Barbe, timidement identifiée sur la carte marine sous la dénomination Gascons-Ouest.

Je n'aurai jamais découvert son existence sans une visite au site historique du Banc-de-Paspébiac où une présentation vidéo avait retenu mon attention. Un pêcheur racontait dans une langue vigoureuse ses interminables journées qui débutaient sur la mer et finissaient sur sa terre. J'étais incapable de reconnaître ce petit port encaissé dans une gorge; ma curiosité était piquée au vif. J'ai fini par apprendre son nom et un plaisancier



Le phare de la pointe de l'Ouest.

de Bonaventure m'a expliqué comment y pénétrer: «Tu verras une grange avec un énorme drapeau canadien dessiné sur le toit.» Difficile effectivement de la manquer. Après le toit de la grange, on découvre un brise-lames et un quai de bois en ruine qui délimitent un chenal

étroit. La passe d'entrée se resserre encore lorsqu'on pénètre dans le bassin encadré de falaises escarpées et au fond duquel coule une rivière dominée par un vieux pont de chemin de fer. Un authentique décor d'embuscade dans un film d'action. Il flotte encore dans ce lieu insolite le parfum d'une époque révolue. Quelques petits homardiers sont amarrés sur le quai de bois, encore en bon état, où l'on trouve de la place dans environ 2 m d'eau et la plus parfaite tranquillité.

La baie de Port-Daniel s'ouvre ensuite devant l'étrave. Un petit port avec un quai de bois est blotti au fond de l'estuaire de la rivière, en plein cœur du village. Le chenal d'accès semble être dragué régulièrement, mais il n'offre guère plus que 1,60 m d'eau. On peut en profiter pour visiter une belle demeure victorienne, la Maison LeGrand. On trouve également deux bons mouillages sur des sites agréables dans la baie, L'Anse-McInnes au nord et l'anse Beebe au sud, juste derrière la pointe de l'Ouest. Un sentier pédestre conduit jusqu'au phare installé sur un promontoire rocheux.

Il faut filer jusqu'à Paspébiac pour la prochaine escale. Il y a bien un petit port de pêche à Saint-Godefroi, mais on s'échoue dans le chenal d'entrée si l'on tire plus d'un mètre d'eau. La longue pointe sablonneuse de Paspébiac abrite un grand barachois. Au NO de la pointe, le vaste bassin portuaire est partagé entre pêcheurs et plaisanciers. Les quelques pontons flottants de la petite marina

sont malheureusement exposés à la houle de SO. Pour éviter de passer une nuit blanche, il est judicieux d'aller s'amarrer sur le grand quai de ciment des pêcheurs qui offre une très bonne protection de tous les secteurs. Les installations à la disposition des plaisanciers sont sommaires. Les douches, installées dans un camping voisin, sont à une bonne distance de marche. Ces petits inconvénients n'enlèvent rien pour autant à la pertinence d'une escale en plein cœur du site historique du Banc-de-Paspébiac, particulièrement pour les amateurs d'histoire.

Le barachois de Paspébiac fut l'un des plus importants comptoirs de pêche de la Gaspésie au XIX^e siècle. La compagnie Charles Robin y avait également installé un chantier naval pour répondre à ses propres besoins de transport. Une trentaine de navires furent construits de 1792 à 1873 sur ce site où



Le site historique du Banc-de-Paspébiac.

l'on comptait 41 bâtiments à la fin du XIX^e siècle, entrepôts, ateliers de peinture, de fabrication de cordages, de sciage, forge, tonnelierie et même un petit hôpital. Tombé à l'abandon, le site fut la proie des flammes en 1964 et l'on ne sauva que les 11 édifices que l'on peut aujourd'hui visiter. Un comité local voué à la sauvegarde des bâtiments historiques réussit à faire classer le banc de Paspébiac site historique par le ministère des Affaires culturelles en 1981.

L'impressionnant hangar de Le Boutillier Brothers est un authentique chef-d'œuvre d'architecture industrielle. Les longs versants de sa toiture et la multiplicité des fenêtres qui éclairent ses façades lui confèrent une élégance certaine. Construit entre 1845 et 1850, cet édifice de cinq étages servait à entreposer la morue séchée destinée à l'exportation. Sa taille imposante illustre l'am-

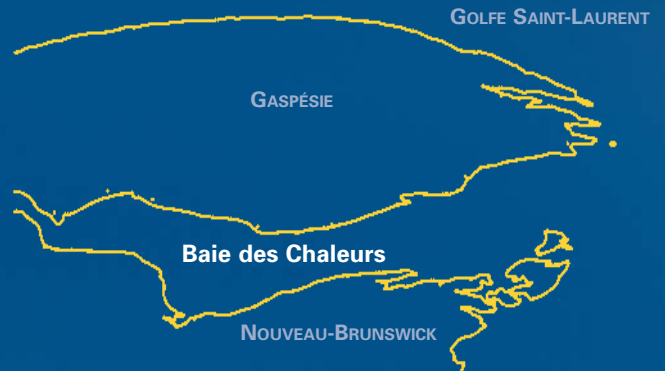
**CLASSÉE PARMIS LES 27 PLUS
BELLES BAIES AU MONDE !**

La baie des Chaleurs

une des plus belles baies... pour la navigation

**Beauté garantie
Service impeccable**

Bienvenue à tous



MARINA DE CARLETON



**HAVRE POLYVALENT
DE NEW RICHMOND**



**MARINA DE BONAVENTURE
ET CAPITAINERIE**



**HAVRE DE PLAISANCE
DE PASPÉBIAC**



**HAVRE DE PLAISANCE DU
VIEUX PORT DE CHANDLER**



**HAVRE POLYVALENT DE
L'ANSE-À-BEAUFILS**



La marina de Bonaventure.



Le Club nautique de New Richmond.

pleur économique de cette activité à l'époque. Juste pour le plaisir, citons Jean-Baptiste-Antoine Ferland qui écrit en 1877: «Par les yeux et par les narines, par la langue et la gorge, aussi bien que par les oreilles, vous vous convaincrez que, dans la péninsule gaspésienne, la morue forme la base de la nourriture et des amusements, des affaires et des conversations, des regrets et des espérances, de la fortune et de la vie, j'oserais dire, de la société elle-même.»

Sur l'ancien banc de pêche devenu centre d'interprétation se trouvent également deux exemplaires de gaspésiennes tirées au sec et un bon petit restaurant. Il existe un autre site remarquable à Paspébiac, c'est son quai public. Des familles entières s'y réunissent sur des chaises pliantes pour passer la soirée. On boit de la bière, on écoute de la musique et l'on s'y livre à un festival improvisé de pêche au maquereau, pendant que d'autres évacuent leur trop plein de testostérone en brûlant la gomme de leurs pneus. C'est à la fois un spectacle populaire et un phénomène culturel. Dans un tout autre registre, l'Auberge du Phare, installée dans un ancien manoir victorien juste au-dessus du port, propose des séjours de thalassothérapie et une bonne table dans un cadre paisible et agréable.

Un saut de moins de 20 milles vers l'ouest conduit dans le havre de Beaubassin, un autre barchois qui constitue aussi l'estuaire de la rivière Bonaventure. Située stratégiquement au centre de la baie, bien protégée de tous les secteurs, offrant au moins 2 m d'eau dans son chenal dragué régulièrement, la marina de Bonaventure offre en outre des tarifs annuels avantageux et attire donc de plus en plus de plaisanciers qui s'y installent pour la saison estivale. L'an dernier, le club s'est doté pour la première fois d'une capi-

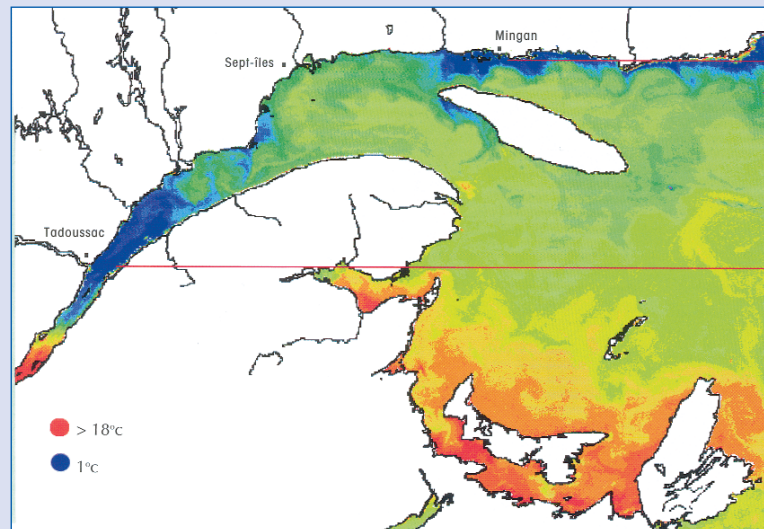
tainerie qui a fière allure et la totalité des quais a été renouvelée au fil des années. De l'autre côté de la barre de sable qui protège le bassin portuaire se trouve la plage, à seulement quelques minutes à pied. Bonaventure est une petite station balnéaire sympathique et animée. On peut y visiter le Musée acadien du Québec ou encore se payer une excursion en canot sur la rivière. Un autobus vient vous chercher à la marina pour vous conduire en amont où se trouve une base de plein air. La descente de la rivière sur ses eaux vertes et transparentes s'effectue en deux heures environ dans un cadre naturel particulièrement agréable.

La prochaine escale conduit au Club nautique de New Richmond. En rentrant dans la baie de Cascapédia, on peut se payer le plaisir de faire un peu de rase-caillou pour profiter du joli coup d'œil sur les formations rocheuses des caps Noirs. Le petit bassin de plaisance est installé à l'est du grand quai commercial. Il offre une bonne protection de tous les secteurs. Des travaux de réfection de la vieille portion de quai à l'ouest du bassin ont permis cette année de ménager quelques emplacements supplémentaires dans ce petit port rempli à pleine capacité. Le club est situé à plusieurs kilomètres du centre-ville, dans un site naturel agréable et très tranquille. On

La température de l'eau

Les remontées d'eau froide provenant des chenaux Laurentien et d'Anticosti génèrent des températures de surface très basses sur la côte nord et dans l'estuaire. En revanche, dans le sud du golfe, où les profondeurs dépassent rarement 60 m, l'eau peut se réchauffer pendant la période estivale. Cette image satellite prise au mois d'août indique que les plages de la péninsule acadienne bénéficient de température de l'eau supérieure à 18°C.

Sources: INRS-Océanologie, Daniel A. De Lisle.



LA VILLE DE CHANDLER

vous souhaitez la bienvenue



(418) 689-2221

Activités

Base de Plein Air de Bellefeuille
689 6727

Bourg de Pabos (archéologie)
689 6043

Promenade du Lac Vachon
(centre-ville)

Zec des Anses (pêche à la truite)
689 2100

Zec de Pabok (pêche au saumon)
689 4912

Site Mary Travers dite la Bolduc
777 2401

Golf (18 trous)
689 3256

Piste VTT-Skidoo
1 877 202 4636

Cinéma Paradiso
689 3456

STATION NAUTIQUE DU VIEUX PORT DE CHANDLER

Réputation : tranquillité-service (418) 689-2444

- plage publique avec sauveteurs
- location de kayacs
- accueil des croisières du CTMA
- interprétation de la pêche aux homards
- piste cyclable
- location de bicyclettes
- école de voile
- plongée sous-marine (2006)



Havre de plaisance

carrefour:

Baie des chaleurs • Maritimes
Îles-de-la-Madeleine • Gaspé

- marina avec tous les services
- capitainerie accueillante
- location de voiliers
- magasin Océan Marine
- service hivernage complet
- service réparation tous genres

Marina du Vieux Port de Chandler
510, rue E. Whittom, c.p. 277
Chandler G0C 1K0, 689 2444
marinachandler@globetrotter.net

Association des Havres de Plaisance
de la Gaspésie-Îles-de-la-Madeleine : www.ahpgim.org



Location de voiliers
418-689-2444

Capitaine Albert Images
Tél.: (514) 757-2949
3530, Côte Terrebonne
Terrebonne, (Québec)
Canada J6Y 1H5

Électronique
OCEAN MARINE
129, Commerciale O.
Chandler (Québec) G0C 1K0
Tél.: (418) 680-4040 24 HRS
dannyboyle@globetrotter.net
Danny Boyle, Président

Restaurant-Bar
de la Marine
Chandler, Québec
Spécialités:
Poissons et fruits de mer
Déjeuner
Menu du jour
Table d'hôte en soirée
www.restobarmarina.com
590, rue Frézier Whittom
Chandler, C.P. 277 G0C 1K0
Tél.: (418) 689 7666
Télé.: (418) 689-7153
E-mail: penne-partout@globetrotter.net

Auberge
Château
Dubuc
Jocelyne Martin
87, rue de la Plage, C.P. 727, Chandler (Québec) G0C 1K0
Tél.: (418) 689-4618 • Téléc.: (418) 689-5608
Ligne directe: 1 888 380-4618
www.gaspesie.qc.ca/chateaudubuc



Le Club
nautique
de Carleton.



La falaise
de Miguasha.

nous y a accueillis avec beaucoup de sollicitude, ce qui ajoute toujours au charme d'une escale.

En traversant la baie de Cascapédia pour vous diriger vers Carleton, prenez garde aux nombreuses installations aquicoles, signalées par des bouées jaunes. Ce balisage n'étant pas lumineux, il est déconseillé de naviguer la nuit dans ce secteur sans connaissance locale.

Carleton rayonne au pied de sa montagne. C'est certainement l'un des sites naturels les plus remarquables de la baie, avec son relief de collines verdoyantes qui viennent terminer leur course en douceur sur le littoral. L'excursion au sommet du mont Saint-Joseph est un incontournable. Nulle part ailleurs vous ne profiterez d'un aussi joli panorama sur la baie. Un réseau de sentiers pédestres d'une trentaine de kilomètres sillonne ce paysage de collines qui regardent la mer. Carleton est une station balnéaire festive et très animée. Festival de blues, productions théâtrales, expositions, la petite ville bourdonne d'activités à la saison estivale. Au bar du club nautique, les soirées se terminent parfois très tard. Et si le vent de SO se lève avec un peu de vigueur, la nuit risque d'y être encore plus longue. La houle y rentre directement, la passe d'entrée étant orientée directement face au SO, sans protection aucune de ce

secteur. Si la justice existait vraiment, elle aurait déjà condamné les ingénieurs qui ont conçu ce port à passer une nuit amarrés dans le bassin par bon vent de SO, ça me semblerait encore un châtiment plein de clémence. J'y ai fait escale juste après une tempête d'ouest. Les membres du club avaient passé la nuit à sécuriser embarcations et pontons. La portion de quai réservée aux bateaux de pêche est par contre bien protégée, mais il y a fort peu de place disponible. Mieux vaut quitter le port sans hésitation en cas de bonne brise d'ouest pour aller se réfugier à New Richmond.

L'estuaire de la rivière Restigouche marque le fond de la baie des Chaleurs. La rivière est navigable jusqu'à Campbellton. Miguasha est située sur la rive nord de l'estuaire de la Restigouche. Là encore la vigilance s'impose pour repérer les innombrables casiers que mouillent les pêcheurs de crabes communs. Il y en a partout et ils sont sommairement signalés. À l'est d'un terminal de traversier désaffecté se trouve un quai de bois encore en bon état où l'on est bien protégé du vent d'ouest. Il sert aussi de quai de débarquement aux pêcheurs de crabes. À quelques minutes à pied se trouve le parc national de Miguasha. Les amateurs de paléontologie y font un retour en arrière de 370 millions d'années,

période à laquelle Miguasha se trouvait dans l'estuaire d'un fleuve immense, à quelques degrés au sud de l'Équateur. Les milliers de fossiles emprisonnés dans la falaise qui surplombe la rivière ont suscité de nombreuses fouilles depuis le XIX^e siècle. C'est à partir du fossile d'*Eusthenopteron foordi*, surnommé le prince de Miguasha, que le Suédois Erik Jarvik a pu étayer la théorie de l'évolution des vertébrés et de leur passage du milieu aquatique au milieu terrestre. En 1999, Miguasha a été inscrit sur la liste des sites du Patrimoine mondial de l'UNESCO. Le centre d'interprétation, récemment construit, se révèle tout à fait passionnant pour les amateurs de culture scientifique.

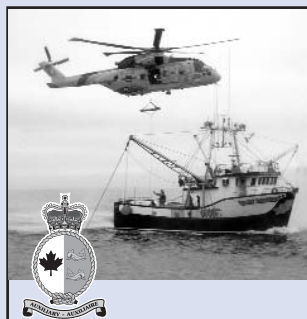
Sur la rive sud de l'estuaire, Dalhousie possède un port de plaisance. Le bassin est bien protégé et offre quelques services pour les bateaux tirant moins de 1,80 m d'eau. En continuant la croisière sur la côte du Nouveau-Brunswick, on peut mouiller au SE de l'île aux Hérons, sur fond de sable, face à un ancien quai, et aussi près du rivage que le permet votre tirant d'eau. L'île fut autrefois

LA MARINA DE SHIPPAGAN

Escale au cœur de l'Acadie



Restaurant • terrasse • douches • toilettes • buanderie •
essence • électricité • eau • chariot cavalier • hivernage



Les sauveteurs
maritimes bénévoles

Chaque année, les 5000 bénévoles de la Garde côtière auxiliaire canadienne participent à environ 1700 missions de recherche et de sauvetage et sauvent la vie de plus de 200 personnes. Aidez-nous à sauver des vies. Faites un legs testamentaire ou un don déductible d'impôt à la GCAC. Pour plus d'information, appelez sans frais au : **1 866-MAYDAY2 / 629-3292** ou visitez notre site Internet :

www.ccg-a-gcac.org

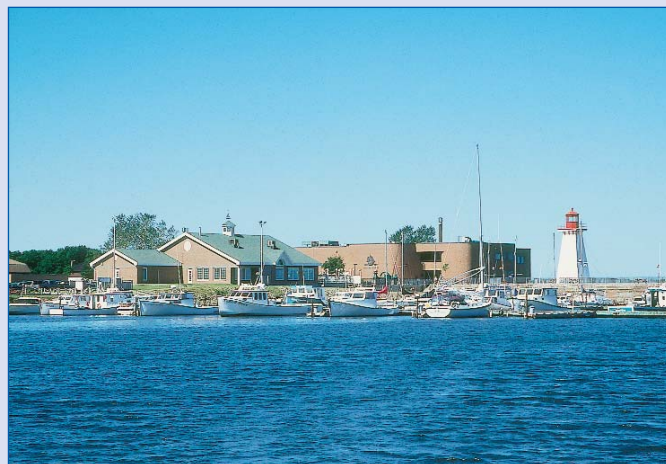
Garde Côtière Auxiliaire Canadienne
B.P. 2367, Station D'Ottawa
(Ontario) K1P 5W5

Organisme de charité N° 87029 8494 RR 001

Roger Wise



Le port de plaisance de Bas-Caraquet.



Michel Sacco

La marina de Shippagan.

habité par une communauté de cultivateurs et elle offre un agréable paysage champêtre. Les anciens chemins d'accès aux terres autrefois cultivées sont autant d'invitation à la promenade. Une famille autochtone installée sur l'île pour la période estivale nous accueille au début de notre excursion. La rumeur locale parle de culture de cannabis. Allez savoir. Nous n'avons pas cherché à vérifier l'information et l'on nous a laissé circuler sans restriction. Ce sont finalement les moustiques, d'une extraordinaire voracité, qui ont mis fin à nos explorations. Sur les plages avoisinantes, les familles de pêcheurs viennent échouer leur bateau le dimanche et plantent les parasols dans le sable pour des pique-niques improvisés.

New Mills est justement un petit port de pêche situé juste en face de l'île. On peut s'amarrer, si on trouve de la place, sur un vieux quai de bois dans environ 1,50 m d'eau. Le site est isolé et n'offre aucun service. Se faufiler dans Heron Channel pour continuer vers l'est réclame de la vigilance. Le chenal étroit n'est pas balisé et l'on peut talonner sur un haut-fond. Par beau temps et en faisant une navigation attentive, le passage n'a cependant rien de dangereux.

Il faut filer jusqu'à Bathurst pour trouver un autre port de plaisance. On peut toujours mouiller en cas de besoin dans le bassin portuaire de Belledune, mais il faut au préalable demander la permission au maître de port sur la voie 16. L'abri est excellent et le fond de bonne tenue, mais ce site industriel n'a rien de romantique. Le quai de pêcheur de Petit Rocher est une option plus sympathique, l'accès sans difficulté et l'abri est bon. Le port est cependant très achalandé et le mieux que l'on puisse espérer est de trouver une place à couple avec un bateau de pêche.

Au fond de Nepisiguit Bay se trouve l'entrée de Bathurst Marina. Un port de commerce est installé dans l'embouchure de la rivière et le chenal est donc très bien balisé. Le port de plaisance est à la sortie de l'estuaire, tout de suite après la langue de sable qui en protège l'accès. L'étroit chenal qui conduit à la marina a tendance à s'envaser et il est préférable d'avoir un peu de marée montante pour s'y engager. Le port est très bien protégé et offre de bons services.

La croisière se poursuit maintenant en terre acadienne. Les petites localités de Grande-Anse et Anse-Bleue possèdent des petits ports de pêche, mais ils offrent bien peu d'eau à des bateaux de plaisance. Passé la pointe de Maisonnette, on peut se faufiler par l'étroit chenal qui passe au SO de l'île de Caraquet. Toutes les aides à la navigation n'y sont pas lumineuses et il n'offre guère plus de 2 m d'eau. Par mauvais temps, mauvaise visibilité, ou tout simplement en cas de doute, il faut faire un détour de quelques milles pour éviter les bancs de sable et contourner l'île pour rejoindre le chenal de

Caraquet, plus large, mieux balisé et offrant plus d'eau.

Le port de plaisance de Bas-Caraquet est situé en fait dans la localité dénommée Middle-Caraquet sur la carte marine. Les pontons et la capitainerie ont été récemment rénovés, les installations sont de bonne qualité et l'on y bénéficie d'un excellent service. Le port est bien abrité de tous les secteurs, quoique l'entrée du bassin puisse se révéler un peu agitée par coup de vent de SO.

Port de Plaisance de Bas-Caraquet Inc.

(Depuis 1978)

SERVICES

- Pontons pour visiteurs car espace pour 100 bateaux
- Rampe de mise à l'eau
- Surveillance
- Électricité 110 et 220 volts
- Eau potable
- Essence et diesel
- Restaurant et bar licenciés (tel : (506) 727-4787)
- Buanderie, douches et toilettes
- Camping avec services (tel (506) 727-4787)
- Dépanneur et travelift à proximité
- Plage municipale et chalets disponible à proximité (tel : (888) 242-5381)
- Location de voiture disponible
- VHF sur canal 68
- Fait partie du *CORRIDOR BLEU*

2242, rue Beauport, Bas-Caraquet (NB) E1W 5V3
Tél. : (en saison) 15 mai – 15 oct (506) 726-8900
Fax : (506) 726-8005 et autre tél. (506) 727-5039
Courriel : claudio@ovatek.com

N 47 48' 24" et W 64 52' 38"

Le centre-ville est trop éloigné pour aller faire ses courses à pied. Mieux vaut se rendre au bassin public de Caraquet situé 2 milles à l'ouest et à proximité de tous les commerces.

L'Acadie est belle, surtout dans le cœur de ses habitants qui savent faire preuve d'une magnifique cordialité. Caraquet est une petite ville pleine d'atmosphère pendant la saison estivale et ses habitants des champions des activités sociales. Les dimanches après-midi autour du port de plaisance prennent souvent des airs de fête populaire. Je dois avouer l'admiration que je porte aux Acadiens pour leur résistance culturelle tenace et la sympathie que j'éprouve pour leur bonne humeur inébranlable, leur accueil chaleureux et leur parlure rustique. Le Festival acadien de Caraquet, qui se déroule chaque été du 1^{er} au 15 août, est une bonne occasion de faire connaissance avec la culture locale. 100 000 festivaliers viennent assister aux différents spectacles et manifestations qui se terminent le 15 août, journée des célébrations de la fête nationale, par le célèbre défilé du Tintamarre durant lequel plus de 20 000 personnes s'activent à produire un boucan d'enfer avec tout ce qui leur tombe sous la main.

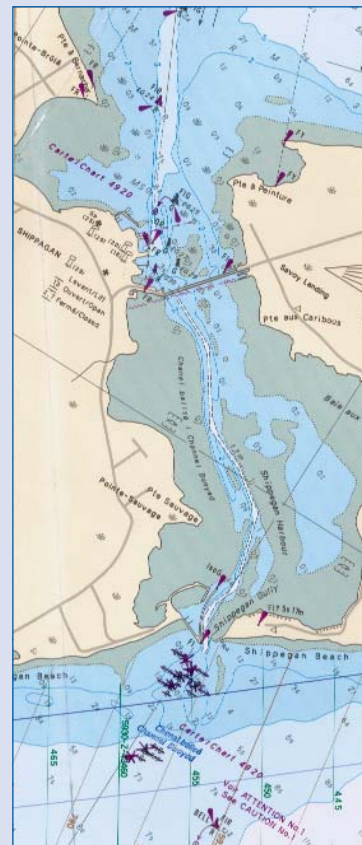
Shippagan est l'autre localité d'importance de la péninsule acadienne. Le chenal de Shippagan s'enfonce de 8 milles vers le sud entre le continent et l'île Lamèque. Il est bien balisé et entouré de terres basses et sablonneuses. Le courant de marée peut y atteindre 2 nœuds et notez surtout que le flot porte au sud tandis que le jusant coule vers le nord. La marina de Shippagan est récente, bien protégée, bien équipée et à quelques minutes à pied du centre-ville. Un bon restaurant surplombe le bassin. À deux pas du port de plaisance, l'aquarium et le centre marin méritent une visite.

Shippagan est un port de pêche très actif. Sur les quais, on respire l'odeur du poisson à pleines narines. Quelques vieux senneurs, ceux-là mêmes qui ont réussi à épuiser les formidables stocks de harengs du golfe, tirent nonchalamment sur leurs amarres. Pour les crabiers rutilants, les affaires en or continuent. À chacune de mes escales, je ne peux résister à une petite visite à la grande quincaillerie qui abrite les entrepôts des Entreprises Shippagan, l'un des principaux fournisseurs de la flotte de pêche du golfe. On trouve dans le magasin de marine des articles d'excellente qualité destinés aux pêcheurs, à des prix souvent intéressants.

Il existe encore deux ports de pêche

Le goulet de Shippagan

Le goulet de Shippagan fait communiquer la baie de Shippagan avec le détroit de Northumberland. Pour les bateaux dont le tirant d'air n'excède pas 13 m (hauteur libre sous le pont relevable de Shippagan), il permet d'éviter le long détour par l'île Miscou. L'onde de marée pivotant autour des îles de la Madeleine dans le sens antihoraire, le courant de flot fait le tour de la péninsule acadienne, de sorte qu'il porte vers le sud dans le goulet, alors que le jusant se dirige vers le nord. Un navigateur se présentant à l'entrée du goulet depuis le détroit de Northumberland à marnée montante luttera donc contre le flot dans le goulet, alors que dans le détroit le courant lui était favorable dans sa progression vers le nord. Cette singularité n'est pas à prendre à la légère puisque le courant peut atteindre 5 nœuds dans le goulet aux vives-eaux. En outre, l'entrée du goulet est encombrée de bancs de sable où la mer peut déferler dangereusement par mauvais temps. Par beau temps, la navigation dans le goulet ne pose pas de difficulté particulière mais réclame de la vigilance au moment de l'approche depuis le large afin de bien identifier les aides à la navigation.



accessibles aux plaisanciers au bout de la péninsule acadienne. Petit Shippagan sur l'île Lamèque et Miscou Harbour sur l'île Miscou. Depuis qu'on a construit un pont routier entre Lamèque et Miscou, cette dernière est sortie un peu de son magnifique isolement. La visite jusqu'au bout de la péninsule se fait cette fois en automobile. En empruntant le pont, on a un peu le sentiment de franchir une frontière. La petite communauté insulaire s'est établie sur

ce littoral sauvage de plages à perte de vue. Même les touristes se font rares. Du haut du phare de Miscou sur Birch Point, on balaye du regard un paysage de bout du monde. Au pied du phare, une petite chapelle et un cimetière marin à la mémoire des pêcheurs qui ont perdu la vie en mer dans les rudes tempêtes d'automne. Et c'est là, dans ce paysage de tourbières, de marécages et de landes marines que se termine la baie des Chaleurs.



Le littoral de l'île Miscou.