

MISES À JOUR GUIDE DU TOURISME NAUTIQUE 2024

Rivière des Outaouais

- Page 17 : Ajouter Poirier Marine Marina Thurso.
986 8794
Une nouvelle marina qui a ouvert ses portes en 2022 juste à l'est du quai public où accoste un traversier.
P 60- V 8- Prof : 3,50 m - L maxi : 10,50 m – 30 A – Toilettes et douches – rampe de mise à l'eau- 2,50 \$/pi
- page 18 : Retirer toute l'information relative à Poirier Marine
- Page 23. Correction sur la moitié supérieure de la carte. Juste à l'ouest du quai de Thurso, indiquer Poirier Marine Marina Thurso.
À l'est de la Marina Montebello, rayer la mention Poirier Marine et indiquer à la place Fassett Marine.
- Page 30 : Rayer le dernier paragraphe. La Marina Le Commodore a été démantelée.



WENDOVER

45°34,45'N – 75°07,70'W

Un ponton flottant sans service et une rampe de mise à l'eau.



SOUTH NATION RIVER

45°34,70'N – 75°06,15'W

On trouve le petit bassin du Camping Alain Viau sur la rive SO tout de suite après l'embouchure. Une douzaine d'emplacements pour des unités à faible tirant d'eau. 613 673-5421.



ANDRÉ LALONDE MARINE SERVICE

613 673 1688

45°33,89'N – 75°04,19'W



9 m

À 1,75 mille en amont, sur la rive SO, à la hauteur des piliers d'un ancien pont. Un concessionnaire de bateaux à moteur qui offre des services et des appointements.

Parc national de Plaisance

Le territoire du parc s'étend sur une bande littorale de Thurso à Papineauville et englobe les vastes marécages de la baie Noire, l'embouchure de la rivière de la Petite Nation ainsi qu'une bonne partie des presqu'îles de la baie de la Pentecôte. Ces milieux humides constituent une halte migratoire très fréquentée par les oiseaux. Des sentiers sont aménagés pour les visiteurs dans ces marais à la végétation exubérante. On peut accéder au parc en bateau en mouillant dans la jolie baie de la Pentecôte.

L'ACCÈS DANS LA BAIE DE LA PENTECÔTE

La bouée de bifurcation lumineuse PAP à l'extrémité Est de la Grande Presqu'île signale l'étroit chenal d'entrée vers la baie de la Pentecôte. Après la bouée verte lumineuse HP 9, il faut se diriger vers l'amont en direction de Papineauville.

Les mouillages dans la baie de Pentecôte

La baie de Pentecôte est navigable sur une distance de 5 milles et offre jusqu'à 700 m de largeur. Elle constitue un bassin extérieur bien protégé face à la Petite Presqu'île du parc national. On peut mouiller n'importe où dans la baie par 10 à 12 m de profondeur.

Une autre option de mouillage mieux protégée se trouve dans le canal naturel entre la Grande et la Petite Presqu'île (45°36,44' – 75°01,56'W) dans 3 m d'eau.



Michel Sacco

Baie de la Pentecôte.



Marina Montebello.

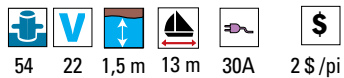


Marina de Lefavre.



MARINA MONTEBELLO

VHF 71 • 819 921-6225
45°38,82'N – 74°56,10'W
Située à l'Ouest du vieux quai public près



54 22 1,5 m 13 m 30A 2 \$/pi



d'un terrain de camping où se trouvent les installations sanitaires. La marina a été complètement rénovée l'an dernier avec de nouveaux appontements. Un brise-lames améliore la protection contre le vent de SO. Site pratique pour se ravitailler puisque les commerces du village sont à faible distance.

- Location de bicyclettes.

■ Un traversier relie Lefavre à Fassett.



MARINA DE LEFAVRE

613 679-2378
45°38,42'N – 74°53,60'W



10 1,5 à 2,7 m 12 m 1,50 \$/pi



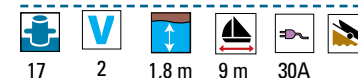
Sur la rive ontarienne, à l'Est de l'église. Quelques appontements autour du quai public peuvent accueillir sept embarcations. Les équipements de distribution de carburant ont été remplacés en 2015.

De l'eau sur les pontons, mais pas encore d'électricité.



FASSETT MARINE

819 423 6231
45°38,56'N – 74°51,88'W



17 2 1,8 m 9 m 30A



Une série de pontons mouillés sur la rive Nord. Le site appartient à un concessionnaire de bateaux qui offre des services de réparation.



BAIE DES ATOCAS

45°37,68'N – 74°45,72'W
Sur la rive ontarienne, la baie des Ato-cas, profonde de plus d'un mille et demi, est un excellent abri contre le SO. On y mouille sur un fond d'argile dans 2 à 3 m d'eau.



AVERTISSEMENT

Un rocher à fleur d'eau se trouve à 200 m à l'ENE du quai de la Marina de l'Original.

Rivière Richelieu

- page 39 : Marina du Phare s'appelle maintenant Marina Vieux Belœil
- page 43 : Marina Le Refuge appartient désormais à la municipalité de Saint-Paul-de-l'île-aux-Noix qui l'utilise comme un parc sans louer d'appontements sur une base saisonnière. On n'y vend pas de carburant.

De Cornwall à Montréal

- Page 51 : Le passage dans les écluses de la Voie maritime du Saint-Laurent
Ajout au texte : On s'amarré à tribord quand on descend et à bâbord quand on monte, sauf dans les écluses de Beauharnois où l'on s'amarré à tribord en remontant.
- Page 52 : Calendrier des éclusages pour les plaisanciers 2024
 - du vendredi 10 mai au dimanche 12 mai
 - du vendredi 17 mai au lundi 7 octobre
 - du vendredi 11 octobre au dimanche 13 octobre
- Page 60 : rayer le port de plaisance de Lachine sur la carte. Il est démantelé.
- Le canal de Beauharnois
Ajout au texte : À la différence des autres écluses, on s'amarré à bâbord en descendant et à tribord en remontant

LE LAC SAINT-LOUIS

NAVIGATION

Le lac Saint-Louis est un élargissement du fleuve qui communique à l'Ouest avec la rivière des Outaouais. Le plan d'eau est parsemé de hauts-fonds et de zones de dépôts de dragage. Prenez garde aux faibles niveaux d'eau lorsque le débit du Saint-Laurent est sous la normale. Les profondeurs peuvent être inférieures ou supérieures à celles indiquées sur les cartes. Le SHC concentrant généralement ses sondages dans le chenal commercial, les données dans certains chenaux moins fréquentés au Sud et à l'Ouest du lac deviennent aléatoires. La Voie maritime traverse le lac sur la rive Sud, jusqu'à l'entrée du canal de la Rive Sud. Le courant porte dans l'axe du chenal de la Voie maritime à une vitesse variant entre 1 et 1,5 nœud, et il accélère légèrement lorsqu'on se rapproche des rapides de Lachine. Les seuls secteurs où l'on peut se permettre de s'éloigner du balisage sont situés entre Pointe-Claire et l'île Dowker, ainsi qu'aux abords de la pointe des Cascades.

Au **NO de l'écluse de Beauharnois**, un chenal balisé avec des aides non lumineuses mène vers la rivière des Outaouais au Sud de l'île Perrot. Il offre de faibles profondeurs et ne permet le passage que des petites embarcations.

Au **sortir des écluses de Beauharnois**, on ne peut rejoindre directement la rive Nord sans buter sur les hauts-fonds. Pour rejoindre les ports de plaisance bien équipés de la rive Nord, il est plus prudent de naviguer dans le chenal principal jusqu'à la hauteur de l'île Saint-Bernard, point de départ d'un chenal secondaire. L'alignement de l'île Dixie conduit à la bouée de bifurcation Lachine B. Le chenal se dirigeant vers l'Est mène à Lachine, le chenal se dirigeant vers l'Ouest permet de rejoindre le chenal qui longe la rive Nord. Les virages à 180° de cette dernière partie du chenal réclament la vigilance du navigateur en raison de l'inversion du sens du balisage (aval/amont).

Un **chenal secondaire** balisé permet de contourner l'île Perrot par l'Est à la hauteur de la pointe du Moulin, mais il faut prendre garde aux faibles profondeurs d'eau. Il n'offre guère plus de 1,50 m d'eau et il est encombré d'algues au milieu de l'été. Plus loin, La Passe, un autre chenal balisé large d'à peine une trentaine de mètres, permet le passage entre les îles Perrot et Dowker, mais il faut aussi s'y méfier des faibles profondeurs.

LA RIVE SUD DU LAC SAINT-LOUIS



CANAL DE SOULANGES

47°20,15'N – 73°57,38'W

À la hauteur de la pointe des Cascades, par le travers de la bouée AM 10, on aperçoit l'entrée du canal de Soulanges, fermé à la navigation depuis 1959. La tourelle blanche d'un phare désaffecté constitue un amer remarquable. Les murs d'approche de chaque côté du canal ne cessent de se détériorer, à tel point qu'il est devenu impossible de s'amarrer sur le mur Sud dont l'accès terrestre est condamné. On peut encore accoster

sur le mur Nord à côté de la tourelle du vieux phare, mais la prudence est de mise en raison de la dégradation des infrastructures. On peut aussi mouiller au Sud du mur d'approche Sud dans une petite anse dans laquelle s'avance un vieux quai public dégradé. Soyez vigilant avec les hauteurs d'eau. Le site offre une protection du vent d'Ouest dans un cadre charmant. À 10 min à pied, on peut aller visiter le parc des Ancres dans le village à proximité des écluses désaffectées.

Juste à l'Ouest, la Marina Pointe-Cascades n'est plus en activité. Le bassin n'est accessible qu'aux petites embarcations à faible tirant d'eau (0,60 m). Le Théâtre des Cascades, aménagé dans des anciens ateliers du canal, est adjacent au bassin.



La pointe des Cascades et l'entrée aval du canal de Soulanges.



MARINA DE MELOCHEVILLE

450 429-5937

45°19,17'N – 73°55,38'W [Feu R]



63



4



1,5 m



11,5 m



15-30A



50 \$/nuit

Immédiatement à l'Ouest de l'entrée de l'écluse n°1 de Beauharnois, des feux fixes privés installés sur des brise-lames indiquent l'entrée du bassin.



AVERTISSEMENT

Le déversoir de l'écluse de Beauharnois longe le brise-lames Est du bassin de la Marina de Melocheville. À l'ouverture des vannes du déversoir, il se forme un courant très violent qui rend dangereux, voire impossible, l'accès à la marina.



LES ÎLES DE LA PAIX

Cet archipel constitué d'îles basses et d'herbiers aquatiques est une réserve nationale de la faune très fréquentée par les colonies d'oiseaux. Cet archipel particulièrement sauvage et très propice aux petits tirants d'eau mérite d'être exploré. Au NE de l'archipel, la plage de l'île aux Plaines est un mouillage assez populaire (45° 21,06'N – 73° 50,05' W).

On peut se faufiler par le Sud en lisant bien la carte pour trouver un bon mouillage au SE de la Grande Île. La Grande Passe, un chenal balisé, conduit dans le bassin situé au Sud de l'archipel, mais il offre moins d'un mètre d'eau.



CHÂTEAUGUAY MARINE

450 692-0138



45



2



6 m



10 m



30A



1 \$/pi

Immédiatement à l'Ouest de l'entrée de l'écluse n°1 de Beauharnois, des feux fixes privés installés sur des brise-lames indiquent l'entrée du bassin.



R.L. MARINE ET SPORTS

450 699-9217



100



3,5 m



11 m



20A



1,95 \$/pi



Ce concessionnaire de bateaux à moteur est installé sur la rive Ouest de la rivière Châteauguay, juste au Sud du pont de chemin de fer, à 1,5 mille au Sud de l'embouchure. Il n'accueille pas de visiteurs.



Marina de Melocheville.



Châteauguay Marine.



L'ÎLE DOWKER

En fonction des hauteurs d'eau, il est possible de mouiller dans l'anse à l'Est de l'île qui offre un très bon abri du SO dans un coin assez tranquille. L'approche se fait

par la portion Nord ou au centre de l'anse, un haut-fond dangereux se trouve au Sud. Beaucoup d'algues en fin de saison.

■ **La Passe** est un étroit chenal balisé qui se faufile entre les îles Perrot et Dowker et rejoint ensuite l'intersection du chenal Lynch, qui longe la rive Nord du lac.



CLUB NAUTIQUE ÎLE PERROT

VHF 68 • 514 453-3320
45°23,60'N – 73°54,80'W
Club membre de la FVQ

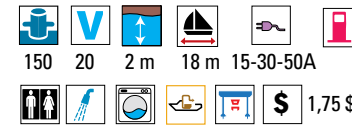


Des aides privées lumineuses balisent la passe d'entrée. Un feu clignotant signale l'extrémité du brise-lames. Tenez-vous à tribord dans la passe d'entrée. Le bassin est bien protégé. Club réservé aux voiliers dans un cadre agréable et calme. Les visiteurs s'amarront sur le quai extérieur. Réservé aux membres de club avec réciprocité.
- Cuisine communautaire.



MARINA ÎLE PERROT

VHF 68 • 514 457-4341
45°23,80'N – 73°55,35'W
[Bouée R (AD 46)]



Au Sud de la bouée AD 46, dans la baie Madore. Deux brise-lames flottants protègent en partie le bassin.

■ Face à la **pointe de Brucy**, un canal étroit (35 m), entouré de deux jetées, conduit vers Sainte-Anne-de-Bellevue.

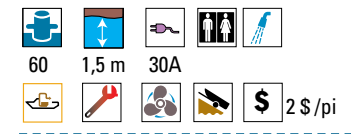


Les digues en aval de Sainte-Anne-de-Bellevue.



MARINA ALLARD

514 453-2403
Face à l'île Bellevue, des installations en bon état.



Club nautique île Perrot.



Marina Île Perrot.

De Montréal à Québec

- Page 86

Club nautique de la Batture

Ajout au texte : Le Club a connu des dégâts importants lors d'une crue à l'été 2023. Tous les appontements ont été renouvelés à neuf en 2024.

- Page 88

Marina de Trois-Rivières

Ajout au texte

La marina a investi cette année 1,2 millions \$ dans la rénovation de son pavillon. Un autre investissement important concerne l'installation sur place du restaurant et traiteur le Rouge Vin.



Michel Sacco

Port de plaisance Réal-Bouvier.

pique-nique dans le parc Marie-Victorin. Un service de navette fluviale permet de gagner le Vieux-Port de Montréal.

■ Des **bateaux passeurs** font la navette entre Longueuil, le Vieux-Port de Montréal et l'île Charron.

Les îles de Boucherville

Le chenal de la Grande Rivière sépare les îles Sainte-Marguerite, à Pinard et Saint-Jean dans un cadre naturel très agréable. Le site fait partie du Parc national des Îles de Boucherville. La SEPAQ balise

un chenal d'une trentaine de mètres où les embarcations de plaisance ont libre circulation à la vitesse maximale de 5 nœuds, mais ne peuvent pas mouiller. Le mouillage n'est permis qu'à l'extérieur des limites du chenal.



Michel Sacco

La Grande Rivière.



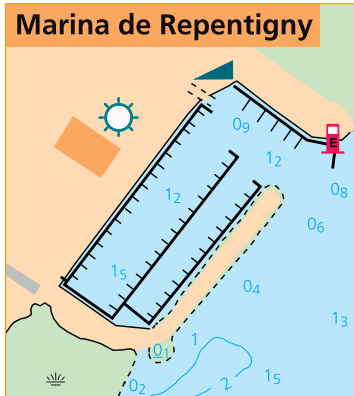
AVERTISSEMENT

Dans le chenal du Sud, la vitesse est limitée à 5,4 nœuds sur le fond sur une distance de 4 milles entre les bouées de contrôle (privées) et la rive entre le canal Molson – situé sur l'île Charron- et l'île Grosbois. Cette limite s'applique aussi dans les chenaux qui traversent l'île de la Commune.



Michel Sacco

Marina de Repentigny.



NE PAS UTILISER POUR LA NAVIGATION

©Guide du tourisme nautique



MARINA DE REPENTIGNY

514 581-7071
45°43,80'N – 73°26,70'W
[Bouée R (MV6)]



105 10 1,2 à 1,5 m 12 m 15 A

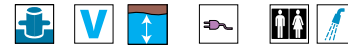


En plein centre-ville et à proximité immédiate d'un centre commercial.



MARINA DE LA RIVE-NORD

VHF 68 • 450 585-1125
45°45,80'N – 73°25,00'W



86 2 1,8 m 15-30A



Les îles de Verchères

Les îles de Verchères s'étirent sur 8 milles. Elles forment un microcosme bien particulier où l'on pratique encore très activement l'agriculture. Quarante personnes y vivent durant la période des cultures pour produire du maïs et des fraises. L'effet de la réflexion solaire sur le fleuve génère sur les îles un microclimat plus chaud que sur le continent, microclimat particulièrement favorable à l'agriculture.

Le **chenal Saint-Pierre** est balisé et relie la Voie maritime au chenal des Plaisanciers. Il se faufile entre les îles Bouchard et Marie dans un cadre naturel particulièrement agréable et sauvage. Il offre généralement 1,50 m d'eau et plus, mais il peut s'avérer délicat voire impraticable pour les voiliers en période d'étiage.

On trouve également **deux bons mouillages** dans un cadre agréable dans 4 à 5 m d'eau sur le littoral Sud des îles derrière les îlots aux Bœufs (45°48,66'N – 73°19,48'W) et aux Prunes (45°47,74'N – 73°20,66'W). Il est possible de faire escale sur la rive Nord de l'**île Ronde** sur les quais appartenant à La Seigneurie de l'île Ronde dans au moins 1,50 m d'eau. La balade sur la petite île de 2 km de long où se trouve un vignoble mérite largement une escale.

Le **quai fédéral** et le bassin de **Verchères** sont condamnés en attendant des rénovations.



Michel Sacco

L'entrée du chenal Saint-Pierre sur la rive Sud.



RIVIÈRE SAINT-MAURICE

On peut mouiller dans les branches Est et Ouest de la rivière Saint-Maurice. Du côté Ouest, on peut s'avancer jusqu'au pont Duplessis et du côté Est jusqu'au pont ferroviaire. Deux sites agréables sur le delta de la rivière.



YACHT CLUB DE TROIS-RIVIÈRES

VHF 71 – 873 387 5050
46°20,96'N- 72°31,91'W

99	20	2,4 m	13 m	30-50-100 A

De Québec à Rivière-du-Loup

- Page 102 : La STQ interdit désormais en tout temps l'amarrage sur le quai du traversier.
- page 108 : Le Havre de Berthier-sur-Mer a été dragué en 2022 et permet l'accès à mer basse.
- Page 115 : Louis D'Amour n'est plus le maître de port à Cacouna. Rayer le numéro 418 868 3432

Rivière Saguenay

- Page 122 : il n'y a que huit mouillages sur coffre à l'anse Saint-Jean. Le coût d'amarrage varie de 35\$ à 45\$ la nuit

Du Saguenay à Mingan

- Page 130 : baie aux Outardes, nouveau texte.
La baie aux Outardes s'étire sur 7 milles vers le Nord. C'est un éventuel abri des vents d'Ouest faute de mieux, mais on est contraint de mouiller à 1 mille du littoral. Le fetch important est susceptible de générer du clapot. L'accès dans l'estuaire de la rivière Betsiamites est possible, mais il nécessite la connaissance locale.
- Page 133 : île aux Œufs
Rayer tout le texte. Mouillage très précaire.

DE QUÉBEC À RIVIÈRE-DU-LOUP PAR LE CHENAL DU SUD

NAVIGATION

Le **chenal du Sud** est l'ancien chenal de la marine à voile ainsi que le lit naturel du fleuve où s'écoule la majeure partie de l'eau douce. Il débouche au SE de l'île aux Coudres après le passage de la traverse de Saint-Roch. Le chenal du Sud est balisé et la protection de l'archipel de L'Isle-aux-Grues y rend la mer plus facile que dans le chenal du Nord. On n'y croise pas de navires de commerce. À partir des îles de Montmagny, les navigateurs peuvent emprunter la traverse du Milieu qui passe au-dessus du banc de l'île aux Coudres. La traverse du Milieu est plus large que le chenal du Sud, mais elle offre moins d'eau et elle n'est pas balisée.

La **traverse de Saint-Roch** est la partie de l'estuaire où les courants de marée sont les plus forts. Le jusant peut y atteindre 7 à 8 nœuds et le flot de 6 à 7 nœuds. Consultez l'*Atlas des courants*. Le chenal est bien balisé. Lorsqu'un vent de 20 nœuds ou plus souffle en s'opposant à la direction du courant, il peut s'y former des vagues abruptes.

En naviguant avec le jusant au départ de Québec, il faut surveiller de près la table de marée si l'on veut disposer d'assez d'eau pour pénétrer dans les ports sujets à l'envasement. La croisière en sens inverse est finalement plus judicieuse puisque le flot facilite les accès.

Île d'Orléans

L'île d'Orléans, longue de 17,5 milles et large de 3,5 milles, est faite de collines boisées et de terres cultivées.

La seule escale à la fois commode et digne d'intérêt se trouve au port de plaisance de Saint-Laurent.



Pêches et Océans Canada P/Dionne

Club nautique de l'île d'Orléans



CLUB NAUTIQUE DE L'ÎLE D'ORLÉANS

VHF 68 • 418 828-9447

46°51,48'N – 71°00,20'W [Feu V]

132	5	1,5 m à 15 m	15 m	15-30A
mer basse				
				1,80 \$/pi

L'église de Saint-Laurent constitue un amer remarquable. Un quai public en aval et un brise-lames en amont protègent le bassin

de plaisance. Un feu vert s'élève à l'extrémité du quai public. Un brise-lames flottant est installé immédiatement à l'Ouest du quai, cinq feux rouges en marquent les extrémités. La passe d'entrée est relativement étroite. Installations de bonne qualité. Le site est agréable au cœur d'un village patrimonial et l'on peut aller visiter le centre d'interprétation du vieux chantier naval à deux pas.

- Accès sans restriction
- Terrasse, salle de détente, prêt de bicyclettes

■ Le **quai de Saint-François** (46°59,78'N – 70°48,45'W) est condamné.

LES ESCOUMINS



L'ANSE AUX BASQUES

48°19,10'N – 69°24,85'W

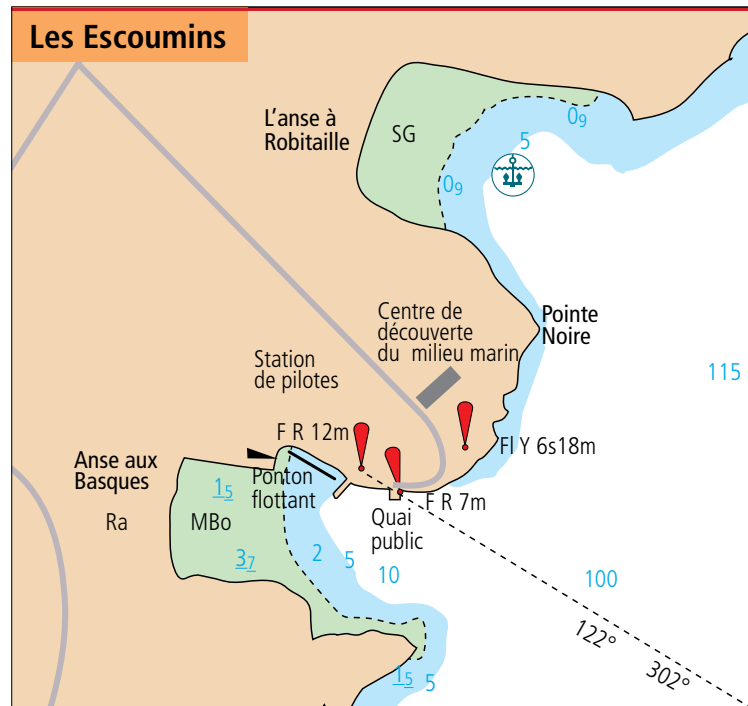
Le quai public de l'anse aux Basques est réservé aux embarcations de la station de pilotage. Le ponton flottant sert aux croisiéristes et aux pêcheurs. À priori, les plaisanciers ne sont pas les bienvenus, sauf en cas d'urgence.



L'ANSE À ROBITAILLE

48°19,10'N – 69°24,85'W

Un mouillage bien abrité de l'Ouest et du NO, généralement peu visité par les plaisanciers et situé dans un cadre agréable. Le mouillage est praticable tant que le vent de SO reste faible, en deçà de 15 nœuds. Le site est très fréquenté par les plongeurs. Le Centre de découverte du milieu marin est installé juste au sommet de la butte qui surplombe l'anse.



L'anse aux Basques



L'anse à Robitaille.

DU SAGUENAY À L'ARCHIPEL DE MINGAN 143

l'île, le **havre aux Américains** est un autre mouillage possible dans de bonnes profondeurs d'eau.



ÎLES DE MAI

49°55,70' N – 66°57,63' W

Les îles De Mai sont un ensemble de cailloux et de récifs peu invitants, alignés

dans un axe Nord-Sud. Ils protègent un petit bassin littoral. Les coordonnées publiées ici sont celles de la passe d'entrée large de 40 m dans 7 m d'eau. On trouve 2 m d'eau dans le bassin, mais peu de place pour éviter. C'est un bon abri du vent d'Ouest dans un cadre agréable, mais réservé aux petits tirants d'eau d'à peine plus d'un mètre.

PORT-CARTIER



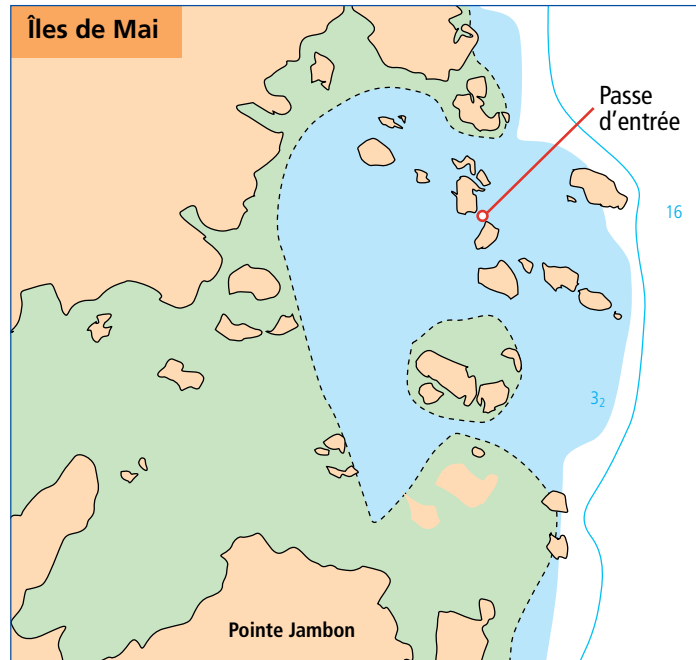
QUAI DE LA RAYONIER

50° 01,14' N- 66° 48,79' W

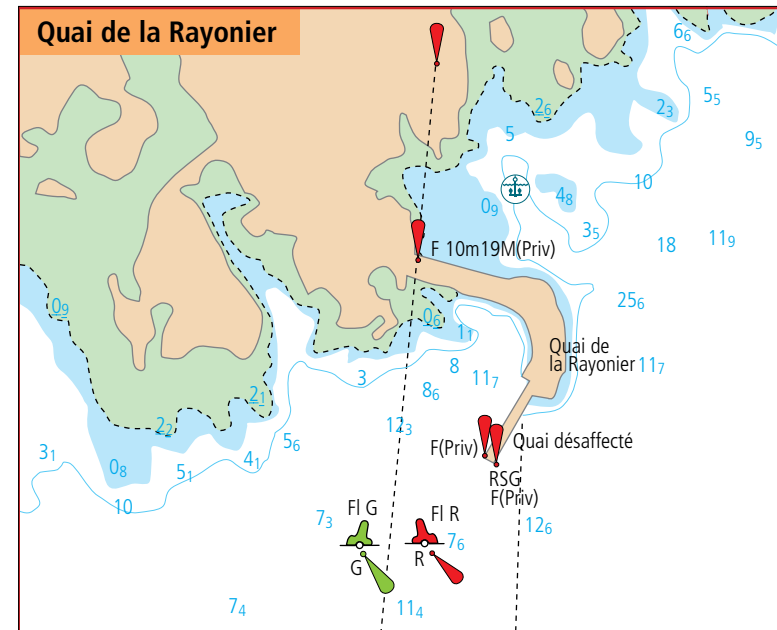
Le quai désaffecté de l'ancienne usine Rayonier offre une très bonne protection du vent d'ouest en cas de besoin dans 3 m à 6 m d'eau. Le site désolé est sans

intérêt. Le bassin de l'autre côté du quai constitue une bonne protection contre le nordet.

À 1,5 mille plus à l'Est, le **bassin de Port-Cartier** est exclusivement réservé au chargement de minerai de fer. On y observe souvent des minéraliers ancrés au large.



NE PAS UTILISER POUR LA NAVIGATION



©Guide du tourisme nautique

146 DU SAGUENAY À L'ARCHIPEL DE MINGAN



Pointe Noire : L'anse à la Marmite



Pointe Noire : L'anse de la Pointe aux Rets

LES MOUILLAGES DANS L'ARCHIPEL

Plusieurs mouillages offrent un remarquable cadre naturel sauvage. Le régime des vents dicte le choix des mouillages à l'Est ou à l'Ouest des îles. Notez que l'île du Corossol est une réserve nationale de la faune où le débarquement est interdit.

LES MOUILLAGES DE POINTE-NOIRE

Sur le littoral de la péninsule qui ferme la baie à l'Ouest.

L'anse à la Marmite (50°09,56'N – 66°25,53'W) est située juste derrière le complexe industriel de l'aluminerie Alouette, avec un décor de hautes cheminées en toile de fond.

Fichier photo Escale Hiver 2022 page 32

L'anse de la pointe aux Rets (50°08,05'N – 66°27,22'W) se trouve à un demi-mille au nord de la pointe à la Chasse, au pied d'un massif forestier qui finit au bord

d'une plage de sable. Le décor y est plus agréable que dans la précédente.

MANOWIN

Les deux mouillages de l'île offrant un bon abri des secteurs nord et nord-est se trouvent l'un à côté de l'autre sur le versant sud-ouest de l'île. On trouve quatre chalets privés sur Manowin, mais pas de sentiers aménagés, ce qui limite les possibilités d'excursion sur l'île.

L'anse du Ouest (50°05,81'N – 66°23,66'W) est marquée par un impressionnant promontoire rocheux sur sa face nord et une colline boisée sur le versant sud. On peut passer sur le littoral Est à partir de la plage de galets qui ferme le fond de l'anse.

L'anse à Blouin (50°05,62'N – 66°23,46'W) constitue l'un des plus beaux mouillages de l'archipel. Une

falaise surplombe le littoral nord tandis que l'île du Corossol ferme le côté Sud. Un chalet privé se trouve au fond de l'anse, mais le débarquement est autorisé, l'île est une terre publique. La passe étroite qui sépare Manowin de Corossol n'est praticable que pour les embarcations à faible tirant d'eau. Les locaux ont disposé quelques mouillages sur coffre privés au fond de l'anse.

L'anse à Blouin se prolonge de l'autre côté de la passe où elle offre un bon abri des vents du secteur Ouest devant une grande plage de sable. Il faut faire le tour de l'île du Corossol pour s'y rendre.

LA GRANDE BASQUE

L'île est un parc municipal accessible au public depuis le Club nautique de Sept-Îles. Le site de débarquement se trouve dans l'anse aux Cayes. Un réseau de 11

km de sentiers fait le tour de l'île à travers la forêt boréale et sur des promontoires rocheux qui offrent de jolis coups d'œil. On trouve plusieurs sites de camping aménagés sur les plages.

Tous les mouillages se trouvent sur le littoral Ouest et offrent des similitudes. De petites anses peu profondes devant de jolies plages de sable. Ce sont des sites ouverts aux vents d'Ouest et à l'inverse d'excellents abris du NE. Les fonds de sable offrent une bonne tenue.

À l'extrémité Nord, l'anse à Cyrille (50°10,40'N – 66°22,39'W) est le seul secteur où le littoral est privatisé par la présence de chalets, bien que l'on puisse accéder à la plage en annexe.

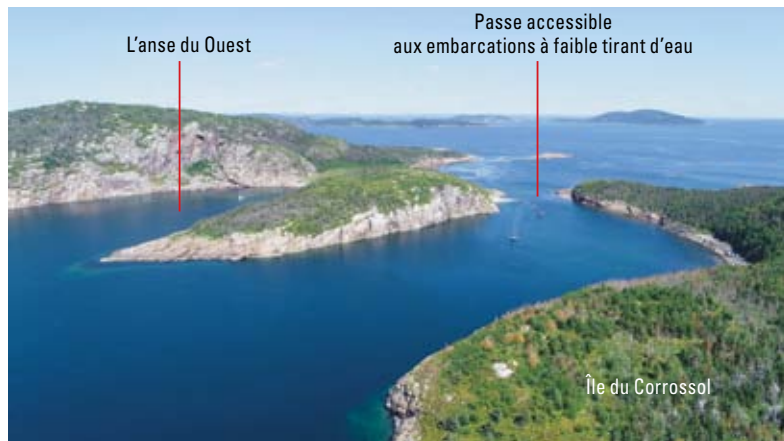
L'anse à la Baleine (50°10,12'N – 66°22,57'W), aussi appelé anse du Docteur-Michaud, intègre quelques emplacements de camping.



Manowin : L'anse du Ouest.



Grande Basque : L'anse à la Baleine



Manowin : L'anse du Ouest et l'anse à Blouin vue de l'Ouest.



Grande Basque : L'anse à Nelson-Leblanc

148 DU SAGUENAY À L'ARCHIPEL DE MINGAN



Grande Basque : L'anse de la Prairie



La Petite Basque : L'anse de Roches

L'anse à Nelson Leblanc (50°09,02'N – 66°22,40'W) offre l'un des décors les plus agréables de la Grande Basque.

L'anse de la Prairie (50° 08,77'N – 66°21,66'W) se trouve à la pointe Sud de l'île, à proximité de la passe rocheuse qui sépare la Grande de la Petite Basque. Le décor est très agréable et le très joli sentier des Caps débute sur la plage.

LA PETITE BASQUE

L'anse de Roches (50°08,41'N – 66°21,34'W) est le seul mouillage possible sur cette petite île. Il faut mouiller par 10 à 12 m de fond pour avoir suffisamment de place pour éviter. Le site est sauvage, peu fréquenté et l'accès à terre est moins commode sur la plage de galets. Une fois sur la grève, on s'y trouve confiné puisqu'aucun sentier ne permet de cheminer sur l'île.



LA GROSSE BOULE

À l'extrémité NO de l'île, l'anse aux Fraises (50°09,35'N – 66° 17,60'W) est un très joli mouillage devant une dune et une magnifique plage de sable clair. On mouille dans 3 à 5 m d'eau devant la plage sur un fond de bonne tenue. Ouvert à l'Ouest et excellente protection du NE. Il faut prendre garde au récif affleurant qui s'avance au sud de l'anse.

La baie de la Boule (50°08,97'N – 66°17,63'W) s'ouvre sur un demi-mille au Sud de l'anse aux Fraises. La portion Nord du site est très fréquenté par les navigateurs locaux qui mouillent devant la longue plage.

La baie est occupée par des installations d'aquaculture de la ferme maricole **Purmer**. Celle-ci organise des camps éducatifs et offre des séjours de villégiature dans des yourtes.



La Grosse Boule : L'anse aux Fraises

De Rivière-du-Loup à Percé

- Page 164 : carte du Club nautique Jacques-Cartier
Le feu jaune à l'entrée nord du port est devenu rouge. Il faut inscrire FI R 2 s (priv). Rayer chariot cavalier.

PARC NATIONAL DU BIC

Le parc du Bic est un massif montagneux où l'on trouve plusieurs anses abritées offrant des possibilités d'escale dans un cadre naturel remarquable. Le parc n'a prévu aucun site de débarquement pour les plaisanciers. Le seul point possible pour mettre pied à terre est le quai enroché du havre du Bic au niveau de la descente, si elle n'est pas encombrée de kayaks. La presqu'île du cap Enragé est une zone protégée strictement interdite d'accès.



ÎLES DU BIC ET BICQUETTE

La grande anse au NE de l'île du Bic offre une bonne protection des vents d'Ouest par 48° 24,50' N et 68° 49, 95' W dans environ 4 m de profondeur. N'hésitez pas à donner une bonne touée. L'île est privée et ne fait pas partie du parc. On peut se balader en dinghy dans l'anse mais on ne peut débarquer. Le récif du Sud-Est est une échouerie de phoques. Un bon abri du nordet se trouve au SO de l'île Bicquette. L'île est une réserve nationale de la faune où il est strictement défendu de débarquer.



BAIE DU HA! HA!

48°20,80'N – 68°49,45'W

Le meilleur refuge contre le nordet. Mouillez dans l'alignement entre la pointe et la montagne dans 3 à 5 m à marée basse. On se trouve à 1 mille du fond de la baie. Intenable par vent d'Ouest.



ANSE À L'ORIGINAL

48°22,30'N – 68°47,10'W

C'est le mouillage le plus fréquenté et aussi

le plus tranquille parce qu'on n'entend pas le bruit de la route 132. Il vaut mieux contourner le récif à l'Original et ses rochers affleurants par l'Est pour revenir ensuite dans le centre de l'anse. On mouille dans 2 à 3 m d'eau sur un fond de bonne tenue où le courant est faible. Très bon abri par vent d'Ouest. Le parc national indique sur sa carte que toute l'anse est interdite à la navigation, mais les plaisanciers n'ont pas à se préoccuper de cette directive, aucun règlement fédéral ne restreignant la pratique de la navigation dans l'anse. Pas de possibilité de débarquement à terre.



HAVRE DU BIC

48°22,25'N – 68°45,00'W

À l'Est du cap Enragé s'ouvre cette vaste baie dont une bonne partie assèche à marée basse. On mouille sur un fond de bonne tenue entre le cap Enragé et l'île aux Amours, à trois-quart de mille directement dans l'axe de la jolie plage de l'anse aux Bouleaux. Très bon abri du vent d'Ouest. Le paysage est remarquable, mais le bruit de la route 132 est présent. La seule solution pour aller à terre consiste à effectuer un trajet de plus d'un mille en direction du village du Bic dans l'estuaire de la rivière.

■ Le bassin d'amarrage du Parc national dans l'estuaire de la rivière du Bic n'est plus en service. On trouve une rampe de mise à l'eau derrière le vestige de l'ancien quai enroché, mais aucun appontement ni passerelle.

Le parc n'a pas l'intention de réinstaller un ponton dans le futur.



Michel Sacco

La baie du Ha! Ha!



Michel Sacco

Le magnifique havre du Bic. À droite le cap Enragé et l'isthme de l'anse aux Bouleaux Est dans l'axe du bateau au mouillage.



Michel Sacco

L'anse du Petit-Mitis.



Michel Sacco

Port commercial de Matane.

■ Le quai de l'Institut Maurice-Lamontagne à la **pointe aux Cenelles** est réservé aux navires de recherche.



ANSE DU PETIT MITIS

48°40,75'N – 68°01,10'W

Le phare de la pointe Mitis permet de re-

pérer facilement le mouillage. On s'avance au centre de la baie jusqu'à ce qu'on soit par le travers de l'îlot rocheux le plus à l'Ouest. On mouille dans environ 4 m d'eau sur un fond homogène de bonne tenue. Le site est un excellent abri du vent d'Ouest et suffisamment vaste pour accueillir plusieurs embarcations. Le site du phare est un parc municipal. Très fréquenté par les phoques, beaucoup moins par les plaisanciers.

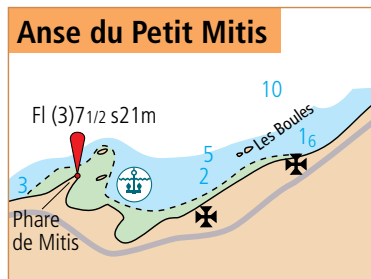


PORT COMMERCIAL DE MATANE

48°50,95'N – 67°34,65'W [Feu R]

418 560-2514

Des feux rouge et vert s'élèvent aux extrémités des brise-lames. Le traversier accoste sur le quai Est. Le bassin offre une bonne protection, mais son usage est réservé aux bateaux de pêche et de commerce. On peut contacter le maître de port (418 566-7152) pour obtenir une permission d'amarrage sur les pontons réservés aux pêcheurs au SO du bassin s'il y a de la place. Le chantier naval Matane est installé sur place.



NE PAS UTILISER POUR LA NAVIGATION

DE RIVIÈRE-DU-LOUP À PERCÉ 171



Petite-Tourelle.



Mont-Louis.



MONT-LOUIS

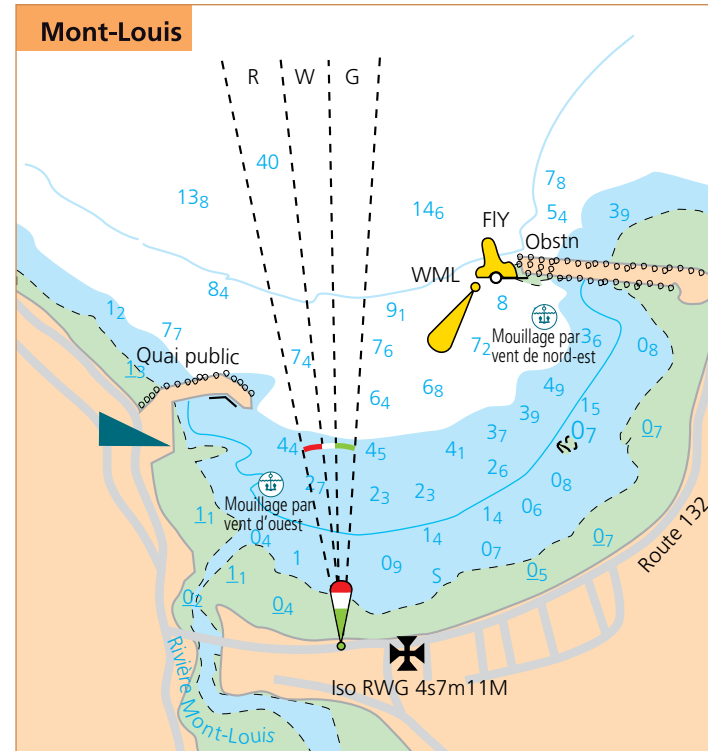
49°14,50'N – 65°44,00'W

2,5 m à mer basse



Un feu à secteur balise l'entrée dans la baie. Le quai public se trouve à l'Ouest de l'anse. Il a été reconstruit et on lui a

ajouté des pontons flottants réservés aux pêcheurs, mais on y accepte aussi les plaisanciers au tarif de 15 \$ la nuitée. On peut aussi mouiller au SO du quai dans 3 m d'eau. Bon abri par vent d'Ouest, ouvert au vent de NE. On trouve une très bonne poissonnerie juste à côté du quai. Le centre du village est à environ 1 km (épicerie, quincaillerie, restaurants et SAQ).

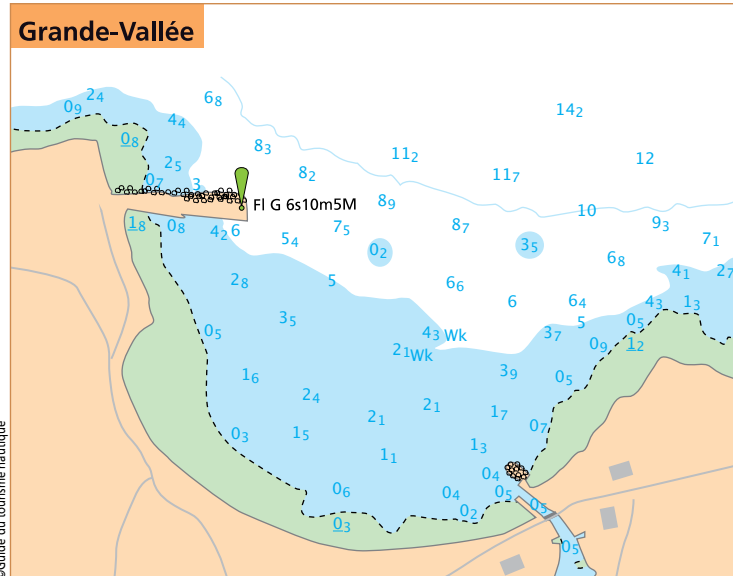


NE PAS UTILISER POUR LA NAVIGATION



Grande Vallée.

Michel Sacco



©Guide du tourisme nautique

NE PAS UTILISER POUR LA NAVIGATION



GRANDE-VALLÉE

49°13,80'N – 65°08,08'W [Feu V]
 Un alignement lumineux au 190° et portant des marques de jour conduit dans l'anse. Sur la rive Ouest de l'anse, un feu vert marque l'extrémité du quai public (enroché sur sa face Nord). Le quai peut être occupé par une barge de déchargement. Si la place est libre, les gros butoirs de caoutchouc nécessitent l'utilisation de planches de quai. Le quai est très élevé et mal adapté aux besoins des bateaux de plaisance. Les. Le site est très exposé au vent de NE et sujet aux vents catabatiques de secteur Sud la nuit. Hôtel-restaurant à proximité, SAQ, épicerie, station-service et café Internet à 1 km à pied.

■ On trouve l'entrée de la **rivière de la Petite Vallée** par 49°13,47'N et 65°02,30'W. L'accès se fait à mer haute et demande la connaissance locale car la passe est encombrée de récifs. Le quai a été refait et l'on trouve quelques appontements pour de petites embarcations dans un cadre très agréable.



Petite-Vallée.